

**Клименко Наталия Александровна**  
кандидат философских наук, профессор кафедры хореографии  
Тамбовского государственного музыкально-педагогического института  
им. С. В. Рахманинова

## **ИСТОРИЧЕСКИЕ ПРЕДПОСЫЛКИ ФОРМИРОВАНИЯ НЕМЕЦКОГО БЫТОВОГО КОСТЮМА ЭПОХИ СРЕДНЕВЕКОВЬЯ**

После падения Римской империи значительная часть римского культурного наследия была утрачена. По её западной территории расселились различные племена варваров — германцев. Они заняли территорию таких современных стран, как Италия, Франция, Испания, Германия, Англия, Нидерланды. Это были практически дикие племена, находящиеся в самой примитивной форме существования и при этом ненавидящие римлян: *«Мы лангобарды, саксы, франки <...> мы так презираем римлян, что не знаем большего оскорбления для наших врагов, чем назвать их римлянами»* [4, с. 24].

К VIII веку начинает формироваться государственность. Появляется королевство франков, которое, как известно, наиболее могущественным становится в период правления Карла Великого. К концу первого тысячелетия (примерно в 843 году) франкская империя распадается на три больших королевства — Францию, Германию и Италию. Варварские государства, возникшие на развалинах рабовладельческой Римской империи, характеризуются новыми социально-экономическими отношениями и новой европейской культурой, начинающей формироваться в поле христианской религии. Средневековье стирает с лица земли древнюю цивилизацию, древнюю философию, политику и юриспруденцию и начинает всё это создавать с самого начала.

В Германии, как и в других западноевропейских странах, хотя и медленно, но всё же развивается земледелие и скотоводство. Этот процесс стимулирует рост материальных и духовных потребностей общества, пока что ограниченных кругом замкнутых родовых интересов. Суровые условия жизни, жестокая борьба за жизненное пространство и власть над ним сопровождает становление европейского феодализма на протяжении всего Средневековья. Это определяет потребность в создании крепостных, оборонительных сооружений, положивших начало замковой архитектуре. Ежеминутная готовность людей к внешней агрессии определяла их жизненный и бытовой уклады.

Натуральное хозяйство подчинялось насущным нуждам, исходило из минимума, имеющегося под рукой, и из потребностей, которые этот минимум мог удовлетворить. С технической стороны область костюма была ограничена примитивностью прядения, ткачества и традициями быта. А образ жизни общества не вызывал ещё потребности в совершенстве одежды, арсенал её был весьма скуден и укладывался в буквально несколько наименований.

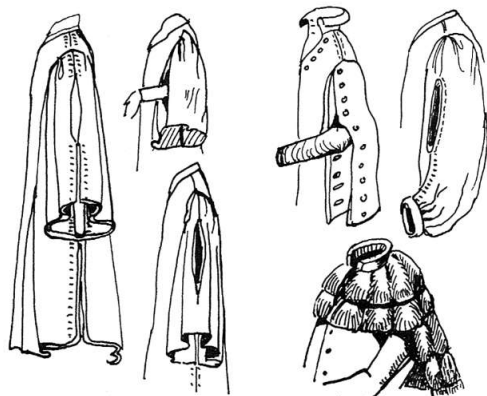
Вот какие сведения дают нам источники античных историков и летописцев: «<...> их одеждой является плащ, скреплённый аграфом или заколкой (щипом). Оставаясь обнажёнными, германцы большую часть дня проводят около огня. Более богатые отличаются в одежде следующим образом: они носят на плечах шкуры драгоценных животных, более пушистые на берегу Рейна и более тонкие по всей другой стране. Женщины одеваются так же, как и мужчины, если не считать того, что они часто покрывают себя верхней одеждой из льна, украшенной пурпуром, и верхняя часть их одежды, та, откуда начинаются рукава, покрывает их плечи и руки, их грудь также открыта» [там же, с. 24].

Диодор Сицилийский (ок. 90-х –30-х гг. до н. э.) описывает галлов, то есть современных французов, в более поздний период, чем Тацит, и говорит о нём уже как о народе достаточно цивилизованном: «Галлы белы телом, волосы имеют рыжие, если у кого они другого цвета, то их моют известковой водой, и они становятся рыжими. Некоторые из них бреются, другие имеют длинные усы. Они носят браслеты из золота и золотые ожерелья “торкис” на шее, а так же и кольца» [4, с. 25].

В этот период бытовой костюм состоит из нескольких простых одежд. Прежде всего, это короткая туника, типа рубахи, которая являлась нижней одеждой.

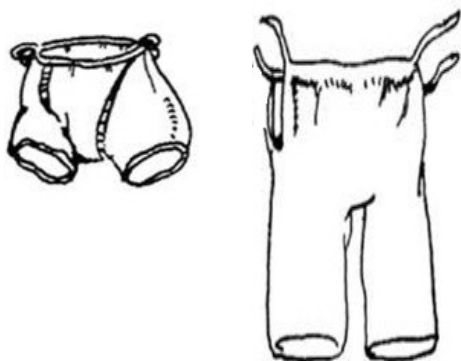
В качестве верхней служил плащ «сагум», который застёгивался обычно на правом плече. Существовал верхний плащ типа небольшой шерстяной накидки (см. рис. 1).

Рис. 1



Короткие штаны «брэ» (см. рис. 2) носили с чулками из ткани.

Рис.2



Ноги были обуты в кожаные башмаки «галик» или «галош». На голове носили маленькую конусообразную шапочку или покрывало. Основным материалом служила домотканые холсты и грубое сукно натуральных цветов или окрашенных растительными красками. Зимняя одежда была сделана из грубо выделанных мехов.

Около XI столетия, к исходу Раннего Средневековья, в западноевропейской культуре начинается период становления и развития художественного стиля, получившего наименование *романский*. Этот стиль эпохи нашёл отражение в архитектуре (церкви, монастыри, замки), живописи и т. д. В архитектуре для него были характерны большие мощные объёмы, простые стереометрические формы — куб, цилиндр, параллелепипед. Церкви, монастыри, замки строились с толстыми стенами, создающими суровый крепостной облик. В изобразительном искусстве, с присущими ему в это время такими чертами, как обобщённость формы, преувеличенная экспрессивность жеста, напряжённая духовная выразительность, преимущественное развитие получают скульптура, стенная роспись, лепнина [2].

Вырабатываются новые моральные и эстетические идеалы. Основным нравственным долгом человека считается сохранение верности и преданности своему сюзеру, то есть господину, а также защита своей родины от внешних врагов. Сила, выносливость и ловкость признаются основными мужскими доблестями. Поэтому быт продолжает оставаться, как и прежде, простым.

Но в одежду теперь уже входят не одна, а две туники. Они представляют собой длинные широкие одежды, надеваемые одна на другую. Нижняя туника, называемая *chemise* («шемиз»), имела такие же длинные цельнокроеные рукава, украшенные по низу вышивкой или цветным кантом. Верхняя — *chainse* («шенс»), с короткими широкими рукавами или совсем без рукавов, длинная широкая накладная одежда с полукруглым или прямоугольным вырезом горловины, подчёркнутой отделкой (пёстрой каймой или вышивкой), изготавливалась из дорогой ткани.

Вместо коротких «брэ» в костюм входили узкие штаны-чулки. Они состояли из двух отдельных половинок и прикреплялись к поясу ремешками. В качестве верхней одежды носили плащи, для знати — длинные и широкие, с застёжкой на правом плече. Простые горожане и сельские жители носили небольшие плащи «саре» — «капе». Капе так же носили знатные молодые люди (юноши). Ноги обувают в кожаные или полотняные чулки — своеобразные обмотки типа русских онучей — *sait* («сей»), плотно обтягивающих ноги до колен.

Рис. 3.



Пальцы ног при этом оставались открытыми. Закрытую обувь могли носить только король и члены его семьи (см. Рис. 3.).

Цвет, украшения и материал характеризовали общность людей (группу клан, род), как входящую в единую хозяйственную систему, то есть располагающую одинаковым сырьём, красителями и способом производства, так и являющуюся единым духовным организмом, объединённым единомыслием и духовным укладом (обычай, этика, мораль).

Рис. 4



Всё более интенсивно развивающиеся ремёсла, такие как ткачество, выделывание кожи, красильное и другие, приводят к тому, что богатая и знатная часть общества начинает стремиться к роскоши (см. Рис. 4) [1].

Их костюм украшался драгоценными металлами и самоцветами. В костюме феодальной знати появилась такой аксессуар как перчатки, которые до того времени не были известны миру.

Карл Великий всячески препятствовал этому, так как роскошь и удобства не соответствовали понятиям доблести. Сохранились сведения Эйнгарда (Эйнхарда), биографа Карла Великого, о

том, как правитель учил щёголей одеваться просто и удобно для жизни. Например, он заставил их охотиться под дождём в нарядных одеждах из роскошных восточных тканей, хотя сам при этом был одет в простом овчинном кожухе. Известны также указы Карла Великого, запрещающие иметь одежду стоимостью выше соответствующей положению в обществе: *«<...> об одежде, которую может носить мужик, а именно — чёрную и серую, и всякий другой цвет для него запрещён <...>. Обувь из простой кожи и 7 аршин <...> дотканной реднины на одежду»* [4, с. 25].

В бытовом костюме XIII века появляются некоторые изменения, связанные с появлением феодальных гербов, «фамильных» знаков на рыцарских доспехах. Важная роль в рыцарской геральдической символике отводилась цвету. Часто гербы делились на несколько частей. Как правило, это были две части, но могло быть и больше, например, четыре. И все они окрашивались в разные цвета. Появляется мода цветовую гамму бытовой одежды создавать в соответствии с цветом герба, указывающим на знатное происхождение его владельца. *«Так возникает мода мипарти, согласно которой отдельные части одежды (рукава, половинки штанов, обувь и т. д.) окрашивались в разные цвета. Особенно яркий, лоскутный характер носила одежда молодых щёголей, выразивших таким образом свой протест против одежды богатых горожан»* [3]. (См. Рис. 5).

Рис.5.



С XIII века наступает эпоха готического стиля, характерными чертами которого в сфере бытового костюма являются вытянутые пропорции — длинноносая обувь, устремлённые вверх женские головные уборы. В крое преобладает много складок. А поскольку текстура ткани очень плотная, то одежда становится тяжеловесной. Подобная одежда была

свойственна всем странам Центральной и Восточной Европы. Такое положение сохраняется вплоть до XVI столетия. Наступает эпоха Возрождения. В Германии она обозначается как эпоха Реформации (от лат. *reformation* — «преобразование»). Как и во всех западноевропейских странах, Реформация оказала в Германии большое влияние на развитие искусств и духовной жизни, на культуру балов, праздников и турниров. Произошли изменения и в бытовом костюме, главной особенностью которого становится то, что он приобретает национальные черты, свойственные только немецкому высшему обществу.

### Список литературы

1. Блейз А. И. История в костюмах.– М.: ОЛМА-ПРЕСС Экслибрис, 2002. – 176 с.: рис.
2. Захоржевская Р. В. История костюма. От античности до современности: монография. – М.: Рипол Классик, 2006. – 288 с.: рис.
3. Каминская Н. М. История костюма – М.: Лёгкая индустрия, 1977. – 128 с., илл.
4. Мерцалова М. Н. История костюма – М.: Искусство, 1972. – 197 с.: рис.